

In Europa en daarbuiten komen duizenden soorten wespen voor. Het zijn nuttige opruimers in de natuur. Evenals bij hommels overwinteren alleen de bevruchte jonge koninginnen.

De wespen die in Nederland voorkomen kunnen we verdelen in drie grote groepen.

Groep 1

Blad-, Hout- en Halmwespen (Symphyta). Vrouw-tjes van deze wespen hebben een legboor, waarbij het achterlijf geen wespentaille (insnoering) draagt maar geleidelijk overgaat in het borststuk. In Nederland behoren meer dan 500 soorten tot deze groep.

Groep 2

Parasitaire wespen (Parasitica). Wespen met een wespentaille en vrouwtjes met een legboor, die vaak uitwendig zichtbaar is. Voorbeelden zijn de bronswespen, galwespen en sluipwespen. Dit is verreweg de grootste groep van wespen in ons land met naar schatting 2700 soorten.

Groep 3

Angeldragers (Aculeata). Wespen met een wespentaille en vrouwtjes met een angel. Voorbeelden zijn de mierwespen, goudwespen, graafwespen, ploovleugelwespen en spinnendoders of wegwespen. In ons land zijn meer dan 770 soorten angeldragers aangetroffen.

Mierwespen

lijken zoals hun naam al aangeeft op mieren. Ze leven solitair en niet zoals mieren in sociale groepen. Het zijn echter alleen de vleugelloze vrouwtjes die dit predicaat verdienen. De mannetjes zijn gevleugeld en hebben een meer wespachtig uiterlijk. Mierwespen tref je vaak aan in droge gebieden zoals stuifzanden, duinen, zandpaden en op heiden. Ze lopen snel over de grond op zoek naar nesten van kleine graafwespen of graafbijen waarin ze hun eieren leggen. Het zijn nestparasieten van andere wespen of bijen. In Nederland komen slechts drie soorten mierwespen voor waarvan de Grote mierwesp (*Mutilla europaea*) met meer dan 10 mm de grootste is.

De Grote mierwesp is in Nederland verspreid over de hogere zandgronden maar voornamelijk op heideterreinen aangetroffen. Ook bekend van enkele waddeneilanden. Parasiteert bij diverse hommels. Het vrouwtje dringt een hommelnest binnen en legt een ei in cocons met voorpoppen of poppen. Akker- en Heidehommelnesten worden het vaakst geparasiteerd. Het aantal exemplaren in een hommelnest varieert sterk en kan oplopen tot enige tientallen. Een steek van een vrouwelijke mierwesp kan zeer pijnlijk zijn. De

mannetjes verlaten na hun geboorte het nest van de gastheer en worden fouragerend aangetroffen op bloemen. De vleugelloze vrouwtjes bezoeken geen nectarbronnen en overwinteren soms in het nest van de gastheer. De dieren zijn aangetroffen van april tot september. De Grote mierwesp wordt ook wel eens bij of in kasten van honingbijen aangetroffen. Dit heeft waarschijnlijk te maken met de geur van honing waardoor de dieren worden aangetrokken. De kans dat een exemplaar in een bijenkast terecht komt is groot omdat er vaak grote hoeveelheden kasten aanwezig zijn op de heidevelden. Meestal sneuvelen er bij zo'n bezoek vele honingbijen.

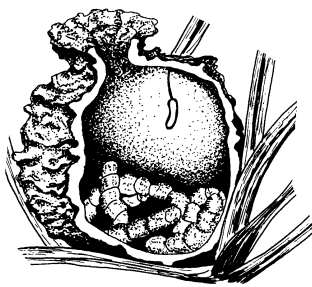
Goudwespen

zijn echte zonnedieren en behoren door hun fraaie kleuren tot de juweeltjes onder de insecten. Je hebt ze in rood en blauw, maar ook groen is een kleur die we bij goudwespen veel terugvinden. Goudwespen zijn nestparasieten van andere wespen en wilde bijen. Bijen en wespen verdedigen zich tegen indringers met angel en kaken, maar daar hebben de (meeste) goudwespen iets op gevonden. Ze hebben een gepantserde huid en rollen zich bij gevaar als een egeltje op. Zo volmen ze een onneembare vesting voor aanvallers. In Nederland zijn tot op heden meer dan 40 soorten goudwespen aangetroffen. Er zijn meerdere gelijk gekleurde soorten die sterk verwant zijn. Een van de meest algemene goudwespen is de Gewone goudwesp (*Chrysis ignita*). Goudwespen komen in Nederland veel voor in muren en in dood hout. Ze gebruiken het nest van solitaire bijen en wespen voor het grootbrengen van hun nakomelingen. Ze leggen een ei in een nestcel. De larve van de goudwesp komt sneller uit en eet het aanwezige ei op. Actief van het voorjaar tot in de herfst.

Graafwespen

graven hun nest vaak in de grond zoals ook veel solitaire bijen doen. Maar diverse graafwespen nestelen ook bovengronds in holle stengels van braam, vlier, riet of in holten in muren, boomstammen, weipalen of houtblokken. Alle graafwespen leven solitair en niet in staten of kolonies zoals bij honingbijen, mieren en sociale wespen. De vrouwtjes doen al het werk, zoals nestbouw en jacht. Voor elke nestcel worden diverse prooien gevangen waarbij het vrouwtje één ei legt. Graafwespen jagen vaak op een bepaalde insectengroep. Zo onderscheiden we bijvoorbeeld rupsdoders, vliegendoders, wantsendoders, sprinkhanendoders, bladluisdoders, etc. Van de familie van de graafwespen zijn in Nederland ongeveer 170 soorten aangetroffen. Ook de Bijenwolf behoort tot de groep van de graafwespen.

De **Bijenwolf** (*Philanthus triangulum*) is een solitaire geelzwarte graafwesp. Het nest bestaat uit een lange gang in de grond met zijtakken die eindigen in broedkamers. Het vrouwtje vangt voor haar nakomelingen werksters van honingbijen. Het aantal honingbijen bepaalt het geslacht. Een tot twee bijen geeft een mannetje. Drie tot vijf bijen geeft een vrouwtjes Bijenwolf. Actief in de maanden juli en augustus.



Urnje met rupsen en opgehangen eitje



Urnjeswesp met rups

Ploovleugelwespen

De meest bekende groep zijn de ploovleugelwespen die we naar levenswijze kunnen verdelen in twee groepen: de solitaire en sociale ploovleugelwespen

Solitaire ploovleugelwespen

Urnjeswespen (Eumenes) zijn herkenbaar aan het sterk versmalde eerste achterlijfssegment en de urnvormige nestjes die ze metselen van klei en zand. De nestjes worden opgehangen aan plantenstengels, tegen muren, stenen e.d. Per nestje wordt een ei geproduceerd dat de wespen aan een steeltje opgehangen aan de binnenkant van de urn. Daarna dragen de wespen enkele vlinderrupsen aan als larvevoedsel en sluiten het nest af. Diverse planten worden gebruikt om nectar te halen die de wespen voor de energievoorziening nodig hebben. Vooral op Sporkehout (*Rhamnus frangula*) worden urnjeswespen vaak fouragerend aangetroffen. In ons land komen vier moeilijk te onderscheiden soorten voor.

Spinnendoders

Herkenbaar aan hun relatief lange poten en antennes. Ze lopen snel over de grond of over bomen waarbij ze zenuwachtig met de vleugels trillen. Spinnendoders vliegen vaak slechts kleine stukjes van 1 à 2 meter. Deze solitaire wespen vangen uitsluitend spinnen voor hun larven die ze met hun angel verlammen. Elke spin wordt opgeborgen in een aparte broedkamer en voorzien van één ei. Het nest wordt pas gemaakt nadat de spin is gevangen. Van de familie van de spinnendoders zijn in Nederland meer dan 60 soorten aangetroffen. Een zeer algemene soort is de roodzwarte Gewone wegwesp.

De **Gewone wegwesp** (*Anoplius viaticus*) is in maart of april te zien op zandpaadjes, heide of duingebieden. De vrouwtjes vangen wolfspinnen voor het grootbrengen van hun nakomelingen. De spin wordt opgeborgen in de grond, voorzien van een ei. De larve ontwikkelt zich ten koste van de spin. Vanaf juli komen de nieuwe mannetjes en vrouwtjes te voorschijn. Alleen de vrouwtjes blijven over.

Sociale ploovleugelwespen

De werksters van beide soorten **Limonadewespen** (*Vespula vulgaris* en *Vespula germanica*) zijn grote lastposten. Deze wespen komen graag op zoetigheid af. Daarnaast worden ze op allerlei bloemen aangetroffen, zelfs laat in het jaar op de bloeiende Klimop. De vrouw-

tjes van deze wespen hebben een angel zonder weerhaakjes en kunnen daardoor meerdere keren achter elkaar steken.

Het nest bestaat uit een groeiend aantal raten. Het wordt omgeven door een bol- of eivormig omhulsel. Het materiaal hiervoor bestaat uit houtknaagsel en speeksel. Het voedsel bestaat meestal uit vliegen. In de nazomer verschijnen mannetjes en jonge koninginnen, die het nest verlaten en paren. Oude nesten worden niet opnieuw gebruikt. Alleen de bevruchte koninginnen overwinteren.

Veldwespen (Polistes) lijken op limonadewespen

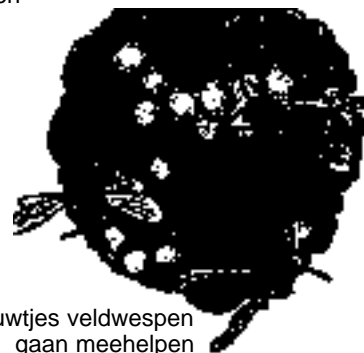
doch zijn meteen herkenbaar aan de regelmatig afgeronde in plaats van een afgekapte voorkant van het achterlijf. In tegenstelling tot onze limonadewespen zijn het ook trage vliegers, die in de vlucht hun poten laten hangen. Het papierachtige nest is nooit omgeven door een omhulsel en bestaat over het algemeen uit één raat. Het nest wordt opgehangen aan een steeltje en kan men aantreffen op allerlei plaatsen. De dieren verzamelen allerlei insectenlarven vnl. van kleine vlinders (*Microlepidoptera*). De volwassen dieren foerageren graag op bloemen waar ze nectar halen en waarvan ze een voorraadje aanleggen die ze verbruiken bij slechte weersomstandigheden. Duidelijk herkenbare koninginnen zijn er niet. Een deel van de vrouwelijke dieren wordt in het najaar bevrucht, overwintert en bouwt in het voorjaar een nieuw nest. Steken doen deze wespen niet snel en bovendien is de steek nauwelijks pijnlijk. In Nederland kunnen twee zeldzame soorten worden aangetroffen.

De **Hoornaar** (*Vespa crabro*) is onze grootste wesp en heeft een zachtmoedig karakter. Ze zijn vrij algemeen in het zuidoosten van ons land. Bouwen hun nesten in holle bomen, nestkastjes en schuren. Het nest is bruin en kokervormig. Van onderen wijd open. In de nazomer bestaat het nest uit een paar honderd dieren. Als prooi worden vliegen gevangen, maar ook honingbijen en wespen staan op het menu.

Vijanden

Zowel onder de solitaire en sociale wespen treffen we koekoekswespen aan. Deze dieren bouwen zelf geen nest maar leggen een ei in andermans nest. Andere vijanden zijn kevers, vliegen en sluipwespen. Van de vogels zijn bijvoorbeeld spechten en de Wespendifel belangrijke vijanden van wespen.

Veldwesp begint alleen een nest



Andere vrouwtjes veldwespen gaan meehelpen