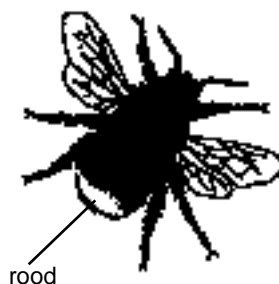


### Uiterlijk

Ook de hommels behoren tot de Vliesvleugeligen en hebben vier vleugels. Op het eerste gezicht lijkt de hommel op een bij. De hommel is echter groter en zijn lichaam is bedekt met stijve zwarte, gele, oranje of rode haren. Het zijn goedmoedige insecten met een donker bromgeluid. Net als honingbijen hebben hommels stuifmeelkorfjes aan hun achterpoten waarin ze stuifmeel verzamelen om mee naar het nest te nemen



### Verschil honingbijen en hommels

Hommels bouwen geen raten om het broed onderdak te verschaffen. In tegenstelling tot honingbijen houden hommels geen honingvoorraad. Ze slaan alleen een beetje nectar in honingpotten op voor regenachtige dagen. Vergeleken met het volk van de honingbijen, dat van jaar tot jaar blijft bestaan, is het leven van een hommenvolk zeer kortstondig. Bij honingbijen is de broedzorg en het eieren leggen respectievelijk verdeeld over de werksters en de koningin. De hommelsoningin kan al die functies zelf uitvoeren.

### Steenhommel

De Steenhommel (*Bombus lapidarius*) is zijdeachtig-zwart met een rood achterstuk. Vroeg in het jaar vliegen ze op wilgen en Klein hoefblad. Later in het jaar op de Dovenetel, Zenegroen en Hondsdraf. Steenhommels nestelen in muurspleten, schuren en stallen, maar worden ook ondergronds gevonden. Kolonies bestaan uit zo'n 100 tot 300 werksters. Gemakkelijk te verwisselen met zijn imitator de Koekoekshommel (*Psithyrus rupestris*).  
 Kenmerken  
 Zwart met rode punt aan het achterlijf; zonder gele band over het borststuk.  
 Dichte zwarte beharing.

#### verschillen

Latijnse naam  
 voorkomen  
 overwintering

#### honingbijen

*Apis mellifera* L.  
 Europa, Afrika en Noord-Azië  
 koningin met enkele tienduizenden winterbijen  
 leven steeds in kolonie  
 30.000 tot 50.000 diverse factoren afhankelijk  
 eind mei tot begin juli  
 half april-juni, ongeveer 300 tot 1000 individuen

#### hommels

*Bombus* species  
 gematigde streken  
 bevruchte koningin overwintert als individu in de grond  
 vanaf voorjaar  
 enkele tientallen tot honderden

start  
 grootte kolonie

bevruchting  
 darren

in de herfst  
 in het najaar

cellenbouw

zeshoekig, meerdere keren bruikbaar

rond en voor broed tonvormig, eenmalig bruikbaar

lichaamsbouw

slank, licht behaard, lichtbruin tot zwart

groter en dikker, sterker behaard, donkerbruin tot zwart met gele of witte ringen

stuifmeelkorfje  
 monddelen

ja  
 tong goed ontwikkeld  
 5 tot 7 mm

ja  
 tong zeer goed ontwikkeld  
 6,7 tot 11,9 mm

broedverzorging

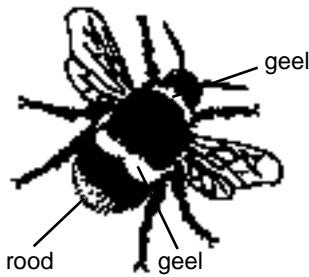
door werkbijen

eerste larven door de koningin, later door werksters

nut

belangrijk voor bestuiving.  
 leveren: honing, stuifmeel, was, propolis, bijengif en koninginnengelei

belangrijk voor bestuiving, o.a. van tomaten



### Weidehommel

De Weidehommel (*Bombus pratorum*) is een kleine soort. Bestaat uit 80 tot 120 werksters. Ze vliegen soms al eind maart rond en houden van open terrein. Ze nestelen

bovengronds in composthopen, in vogelnesten, maar ook onder stenen. Weidehommels hebben net als de aardhommel twee gele banden maar een rood/oranje achterstuk. Mannetjes van de weidehommel zijn duidelijk geler dan de werksters. Vliegen op wilgekatjes en kruisbesbloemen. Later op braambloemen en Wilgeroosje.

#### Kenmerken

Zwart met rode punt en gele band aan het achterlijf; met gele band over het borststuk.

### Aardhommel

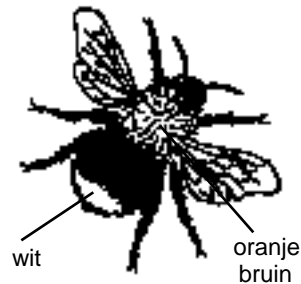
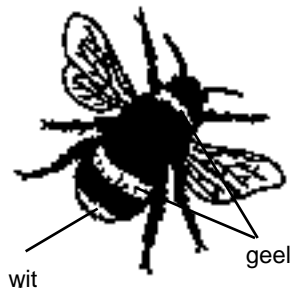
Een veel voorkomende soort is de Aardhommel (*Bombus terrestris*). De beharing is kort en regelmatig. Koninginnen van de aardhommel vliegen al eind maart rond. Zoals de naam al doet vermoeden nestelen ze meestal ondergronds. De aardhommel vliegt op wilg en later bij voorkeur op distels. Een volgroeide kolonie bestaat uit zo'n 300 tot 500 werksters. Moeilijk te onderscheiden van de Kleine aardhommel.

#### Kenmerken

Zwart met witte punt aan het achterlijf; duidelijke, gele banden.

Smalle, gele band over het borststuk.

Brede, gele band over het achterlijf.



### Boomhommel

De Boomhommel (*Bombus hypnorum*) is een vrij grote soort. Heeft een oranje/bruin borststuk net als de akkerhommel, maar een zwart achterlijf met wit achterstuk. Boomhommels verblijven vaak in nestkasten en zijn de minst vriendelijke onder de hommels. Kolonies van de boomhommel worden vrij groot 80 tot 400 werksters. Deze soort is veel in tuinen en parken te vinden.

#### Kenmerken

Oranje-bruin borststuk en zwart achterlijf.

Witte punt aan het achterlijf.

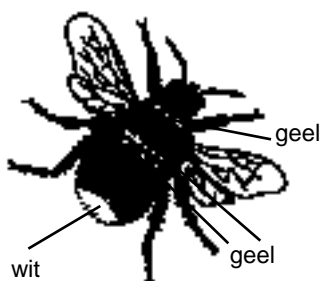
### Akkerhommel

De Akkerhommel (*Bombus pascuorum*) nestelt bovengronds onder mos, in graspollen en composthopen maar ook in vogelnesten. Een kolonie bestaat uit 60 tot 150 werksters. Akkerhommels hebben een oranje/bruin borststuk en achterlijf. De punt is donkerder van kleur. Tussen de haren van het borststuk zitten ook zwarte haren. De koningin vliegt pas in de maand mei rond. Te vinden op de bloemen van de Dovenetel.

#### Kenmerken

Oranje-bruin borststuk en achterlijf.

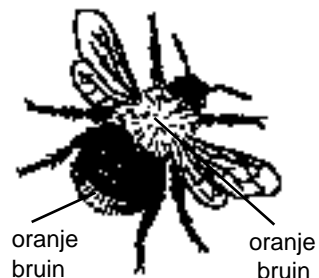
Oranje-bruine punt aan het achterlijf.



### Tuinhommel

De Tuinhommel (*Bombus hortorum*) wordt niet alleen in tuinen gevonden maar houdt zich wel vaak op in de buurt van mensen. Ze nestelen in vogelen muizennesten, stallen, schuren,

zolders. De kolonies zijn klein tussen de 50 en 120 werksters. De tuinhommel lijkt veel op de aardhommel maar heeft een extra gele band onderaan het borststuk. De tuinhommel vliegt graag op lipbloemen en kamperfoelie.



VBBN/Bijenhuis,

Grintweg 273, 6704 AP Wageningen,

tel. (0317)422422, fax (0317)434180.

e-mail: [bijenhuis@vbbn.nl](mailto:bijenhuis@vbbn.nl)