

### Natuur in de woonomgeving

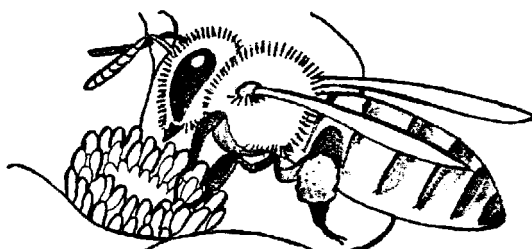
Wat kunnen wij doen om meer insecten en dus meer vogels in onze woonomgeving te krijgen? Veel gemeenten zijn bezig met een overschakeling naar meer ecologisch gericht groenbeheer en maaibeleid. Geprobeerd wordt ecologisch waardevolle plekken aan te wijzen en te behouden in een stedelijke omgeving. Door middel van groene verbindingen, zoals bloeiende bermen, wordt de natuur verleid de stad binnen te komen. De bewoners van de stad kunnen zelf ook bijdragen aan de natuur door een afwisselend voedselaanbod voor vlinders en bijen in de tuinen, op binnenplaatsen en balkons aan te bieden. Denk daarbij dan vooral aan inheemse plantensoorten. Wanneer voldoende bloeiende planten voor bijen, vlinders en andere insecten aanwezig zijn, is indirect de voedselvoorziening voor vele andere dieren gewaarborgd. Op die manier kunt u zelf bijdragen aan een stukje 'natuurontwikkeling' in de stad.

### Overzicht drachtplanten

In deze folder wordt een summier overzicht gegeven van planten (ook onkruiden) die in een 'gewone' tuin kunnen bijdragen aan de verbetering van de bijenweide, waar ook hommels en vlinders veel plezier aan kunnen beleven. Bij het Bijenhuis zijn verschillende één- en meerjarige zaadmengsels te koop, speciaal geschikt voor bijen. Ook op het gebied van bijenboeken kunt u daar terecht. Meer informatie vindt u bijvoorbeeld in het Werkboek Bijenhouden van J.J. Speelziek.

### Eenjarige en tweejarige planten

- Aconitum - monnikskap, vooral hommels (paars/blauw)
- Althea - slokroos (div. kleuren)
- Alyssum - violier, schildzaad (div. kleuren)
- Anchusa officinalis - ossetong (blauw)
- Brassica - alle koolsoorten (geel/wit)
- Calendula - goudsbloem (oranje)
- Centaurea spp - korenbloemen (vnl. blauw)
- Cheiranthus - muurbloem (wit)
- Cucurbita spp - sierkalebas (oranje-geel)
- Cynoglossum officinale - hondstong (blauw)
- Delphinium - ridderspoor, vooral hommels
- Dianthus spp, o.a. duizendschoon (div. kleuren)
- Dipsacus sativum - kaardebol (roze)
- Echium vulgare - slangenkruid (blauw)
- Fagopyrum - boekweit (roze)
- Godetia - zomeraazalea (div. kleuren)
- Helianthus annuus - zonnebloem (geel)
- Heracleum spp - bereklauw (wit)
- Hesperis matronalis - damastbloem (wit/roze)
- Impatiens - balsemien (rood/roze)
- Lathyrus (div. kleuren)



- Lavatera trimestris - lavatera (roze)
- Lunaria annua - judaspenning (wit/lila)
- Malva spp - kaasjeskruid (roze)
- Nigella - juffertje-in-'t-groen (lichtblauw)
- Ornithopus sativus - serradella
- Phacelia tanacetifolia - phacelia (lila)
- Reseda odorata - reseda (geel)
- Tagetes - afrikaantjes (enkelbloemige) (geel/oranje)
- Valeriana- valeriaan (wit)
- Verbascum spp - toortsen en kaarsen (div. kleuren)
- Verbena officinalis - ijzerhard (div. kleuren)

### Overblijvende en vaste planten

- Agastache foeniculum
- Arabis caucasica- randjesbloem (wit)
- Asclepias - zijdeplant
- Asperula odorata - lievevrouwebedstro (wit)
- Aster spp - helfstasters, zee-aster (roze/lila)
- Aubrieta- aubrietia
- Brunel - bijenkorfje (wit/paars)
- Brunnera macrophylla - Amerik. vergeet-mij-nietje
- Calluna spp - struikheide (wit/paars)
- Caltha - dotterbloem (geel)
- Campanula spp - klokjesbloem (wit/lila)
- Centaurea montana - bergcentauria (wit/blauw)
- Chamaenerion angustifolium - wilgeroosje (roze)
- Convolvulus spp - windesoorten (div. kleuren)
- Coronilla varia - kroonkluid
- Cosmea - cosmos (roze)
- Dicentra - gebroken hartjes (roze)
- Echinops - kogeldistel (blauw-paars)
- Erica spp - dopheide, winterheide (roze/wit)
- Eryngium - kruisdistel
- Eupatorium - koninginnekruid (roze)
- Geranium - ooievaarsbek (roze/paars)
- Helenium autumnale - helenium
- Hibiscus (wit/roze/blauw)
- Iberis - scheefbloem (wit)
- Lavendula- lavendel (paars)
- Leonorus - hartgespan
- Linaria - vlasleeuwebek (vnl. hommels)
- Ligularia spp
- Lupine (div. kleuren)
- Lychnis - koekoeksbloem (roze)

Lythrum spp - kattestaart (roze)  
 Malva spp - kaasjeskruid (roze)  
 Marrubium - malrove  
 Medicago spp - klaversoorten, o.a. luzerne  
 Melilotus spp - honingklaver  
 Monarda - begamotplant  
 Nepeta - kattekruid (paars)  
 Oenothera - teunisbloem (geel)  
 Onobrychis viciifolia - esparcette (rood)  
 Ornithophus sativus - serradelle  
 Phyteuma - rapunzel  
 Potentilla - ganzerik  
 Polemonium caeruleum - jacobs ladder (wit)  
 Primula - sleutelbloem (geel)  
 Rosa spp - hondsroos, bottelroos, egelantier  
 Rubus spp - braam, framboos (wit)  
 Rudbeckia  
 Satureja - steentijm (lila)  
 Scabiosa - duifkruid (blauw)  
 Sedum spp - vetkruid (met name 'hemelsleutel')  
 Sempervivum - huislook  
 Sidalcea  
 Solidago - guldenroede (geel)  
 Solidaster  
 Stachys - andoorn (purper)  
 Taraxacum - paardebloem (geel)  
 Trifolium spp - rode, witte en incarnaatklaver  
 Veronica spp - ereprijs (blauw)  
 Vinca spp - maagdenpalm (paars/wit)

## Kruiden

Anethum graveolens - dille (geel)  
 Angelica - engelwortel (wit)  
 Borage officinalis - boragie (blauw)  
 Carum carvi - karwij (wit)  
 Cichorium intybus - chicorei (blauw)  
 Coriandrum sativum - koriander (wit)  
 Foeniculum vulgare - venkel (wit)  
 Hyssopus officinalis - hyssop  
 Melissa officinalis - citroenmelisse (geel)  
 Mentha - muntsoorten (lila)  
 Origanum vulgare - marjolein (lila)  
 Raphanus sativus - siletta (wit)  
 Ruta graveolens - wijnruit  
 Salvia spp - salie (paars)  
 Satureja hortensis - bonekruid  
 Sinapsis alba - witte/gele mosterd  
 Thymus spp - thijmsoorten (lila)

## Bol- en knolgewassen

Allium spp - ui-soorten (paars)  
 Colchicum autumnale - herfsttijloos (lila)  
 Crocus spp - krokussen (paars/geel/wit)  
 Dahlia - vooral mignondahlia's (div. kleuren)  
 Fritillaria spp - o.a. keizerskroon, kivietsbloem  
 Iris - lis-soorten (geel/paars/wit)  
 Leucojum spp - lenteklokjes (blauw)  
 Scilla spp - sterhyacinth (wit)

## Struiken / klimmers

Berberis spp (wit bloeiend, rode besjes)  
 Buxus sempervirens - palmboompje  
 Cornus spp - kornoelje  
 Cotoneaster horizontalis - cotoneaster  
 Cytisus spp - brem (geel/roze)  
 Hedera helix - klimop  
 Hex aquifolium - hulst (rode bessen)  
 Ligustrum - liguster (wit)  
 Liriodendron tulipiferum - magnolia (roze)  
 Lonicera - kamperfoelie (geel-roze)  
 Mahonia aquifolium - mahonia  
 Polygonum aubertii - bruidssluier (wit)  
 Prunus spp - sleedoorn, div. kersen  
 Pyracantha- vuurdoorn (wit)  
 Rhus - fluweelboom  
 Ribes spp - alle soorten  
 Salix - alle wilgensoorten  
 Spirea spp  
 Symphoricarpos - sneeuw- en koraalbes  
 Tilia - alle lindesoorten  
 Viburnum spp - sneeuwbal, gelderse roos (wit)  
 Weigela - weigelia (roze)

## De VBBN

De Vereniging tot Bevordering der Bijenteelt in Nederland (VBBN) zet zich in voor instandhouding en ontwikkeling van de bijenweide. Het secretariaat is bereikbaar van maandag tot en met vrijdag vanaf 9.00 tot 15.00 uur. U kunt daar terecht voor informatie en voorlichting. Ook kunt u een bezoek brengen aan de winkel (dinsdag t/m vrijdag van 9.00 tot 17.00 uur, in de zomermaanden ook maandagmiddag en zaterdag ochtend) of de expositie (juli en augustus geopend op woensdag- en donderdagmiddag, van 13.00 tot 16.30 uur, de andere maanden is een afspraak vooraf noodzakelijk) met drachtplantentuin, gelegen naast het Bijenhuis, die altijd vrij toegankelijk is voor belangstellenden.

VBBN/Bijenhuis,  
 Grintweg 273, 6704 AP Wageningen,  
 tel. (0317)422422, fax (0317)434180.  
 e-mail: [bijenhuis@vbbn.nl](mailto:bijenhuis@vbbn.nl)

